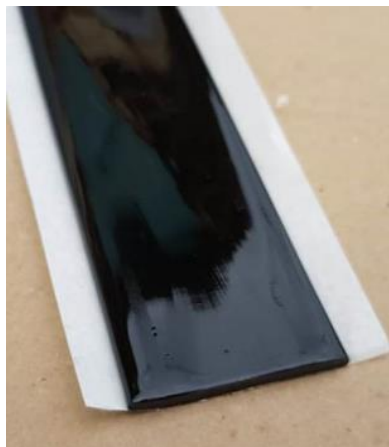




Инструкция по применению ленты стыковочной битумно-полимерной «ТЕХНОНИКОЛЬ»



Общие положения:

Настоящая инструкция устанавливает правила герметизации стыков и сопряжений:

- при устройстве асфальтобетонных покрытий на автомобильных дорогах из асфальтобетонных смесей, соответствующих ГОСТ 9128-2013, мостовых сооружениях и аэродромах;
- мест примыкания вновь укладываемых покрытий автомобильных дорог к бордюроному камню, водоотводным лоткам, фундаментам зданий;

– герметизации трещин и пустот при ремонте автодорог.

Стыковочные ленты получают путем одностороннего нанесения на антиадгезионную подложку (полимерная пленка или бумага) битумно-полимерного клеящего вяжущего, состоящего из битума, модификатора и технологических добавок.

Геометрические параметры стыковочных лент:

Наименование показателя	Номинальные размеры, мм	Предельные отклонения, мм
Ширина ленты, мм	40 / 50	± 2
Толщина ленты, мм	5 / 8 / 10	± 0.5
Длина ленты, мм	От 5000 до 10000	Не более 50 в меньшую сторону, не более 150 в большую сторону длины ленты
Ширина подложки, мм	70	± 2

Технология производства работ:

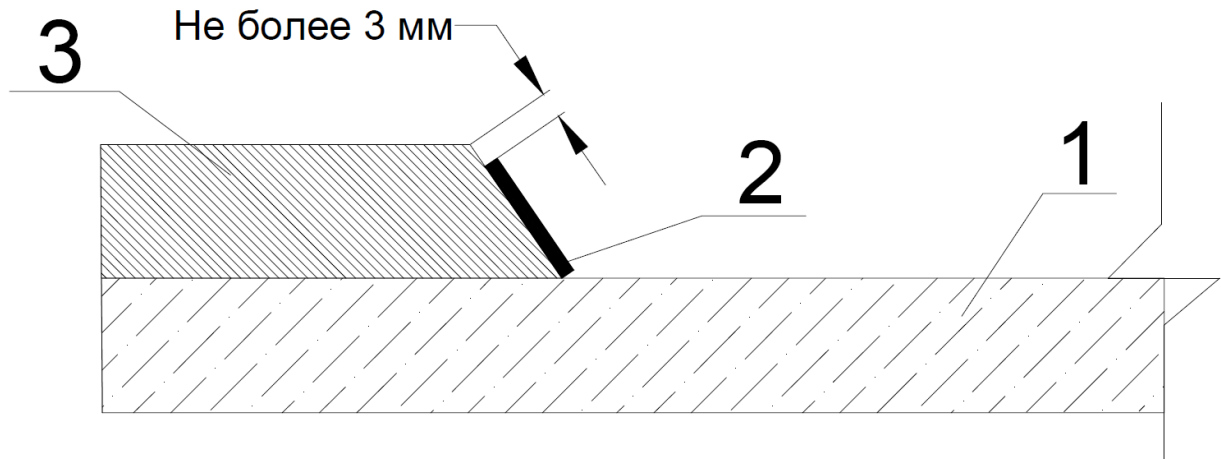
Перед применением ленты необходимо очистить поверхность под приклейку ленты от загрязнений, окалины, ржавчины, старых отслоившихся материалов. В случае наличия воды, поверхность необходимо продуть сжатым воздухом. Установка ленты должна осуществляться с опережением движения асфальтоукладчика на 60-80 метров. Рулоны ленты освобождаются от заводской упаковки (барабана, прокладок из гофрированного картона). Лента разматывается вдоль кромки ранее уложенной полосы асфальтобетона.

Перед началом укладки асфальтобетонной смеси ленту плотно прикладывают битумной стороной к кромке полосы асфальтобетона в уровень с покрытием как показано на рисунке 1 и фиксируют ее нажатием. Защитный слой подложки с ленты снимают перед укладкой горячей асфальтобетонной смеси на нижний слой покрытия или основания. Соединение смежных лент осуществляется встык.

Устройство мест сопряжения покрытий и бортовых камней с использованием ленты стыковочной показано на рисунке 2. Места соединений покрытий с водоотводными лотками, фундаментами зданий устраиваются по типу сопряжений с бортовыми камнями.

Важно:

При производстве работ при температуре ниже +10 °С ленту необходимо выдержать в помещении при температуре от +10 °С до +25 °С не менее 3 часов до начала использования. При температурах ниже +5 °С для лучшей адгезии материала рекомендуется прогреть рабочую поверхность (кромку асфальта) газовой горелкой или техническим феном, постепенно приклеивая ленту.

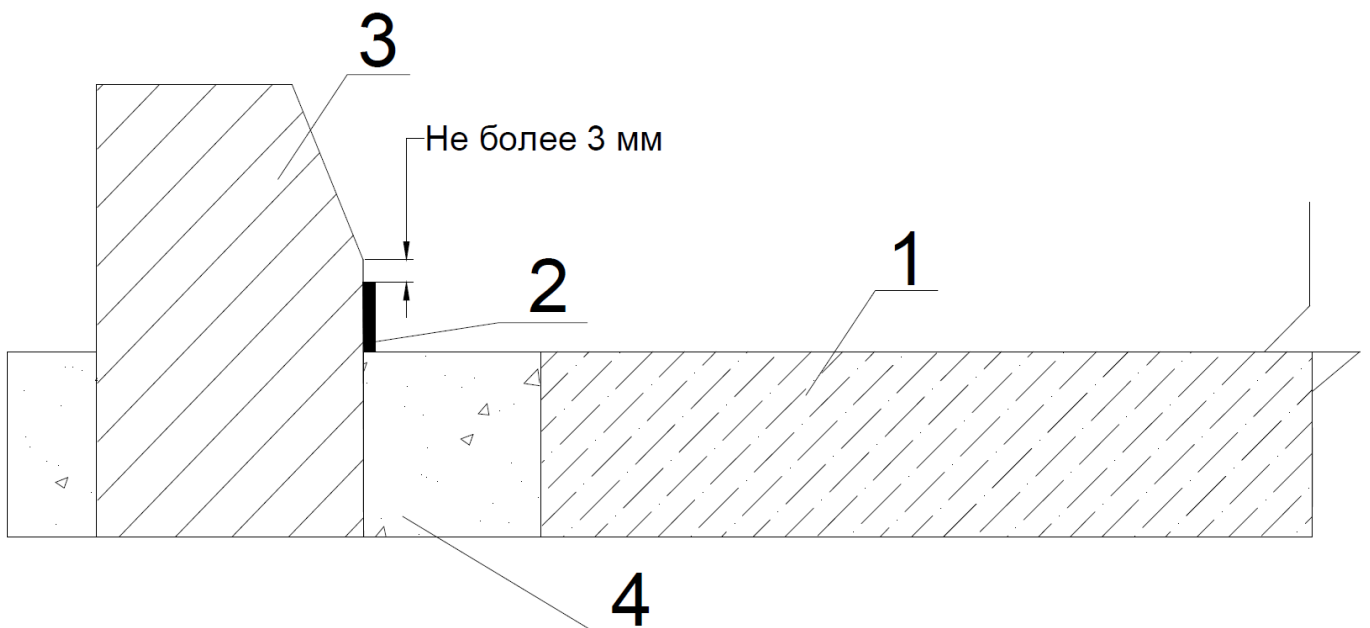


1 – нижний слой покрытия или основания;

2 – ленты стыковочная;

3 – верхний слой покрытия.

Рисунок 1 – Схема фиксации ленты №1



1 – нижний слой покрытия или основания;

3 – верхний слой покрытия;

2 – ленты стыковочная;

4 – бетонная обойма бортового камня.

Рисунок 2 – Схема фиксации ленты №2

Контроль качества:

Состояние ленты проверяют визуально. Поверхность должна быть сплошной, без разрывов. Стыки ленты должны быть без зазоров.

Сведения об упаковке:

Стыковочная лента укладывается в барабаны горизонтально по 5 рулонов. Барабаны могут устанавливаться на деревянные поддоны вертикально не более чем в 4 ряда. Максимальное количество барабанов на поддоне составляет 48 штук. Барабаны на поддоне заматываются в стретч-пленку и прикрепляются тремя бандажными лентами к поддону.