



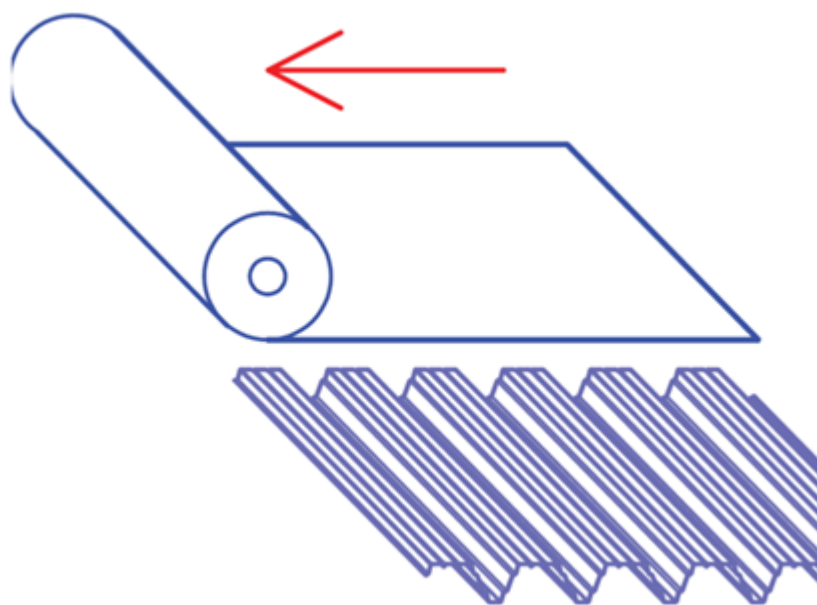
Исх. № 129923 - 07.12.2025/

Информационная статья от: 29.10.2024

Монтаж полимерных мембран LOGICROOF на кровле. Укладка мембраны на горизонталь

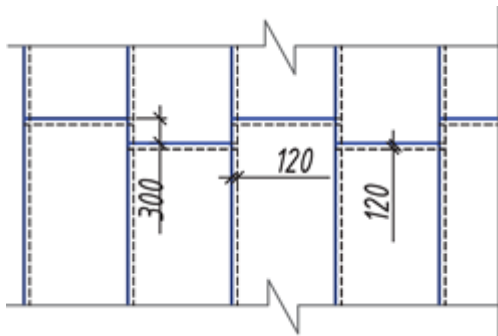
Монтаж полотен мембраны в системах с механическим креплением

Мембрану всегда раскатывают поперек волн профлиста!

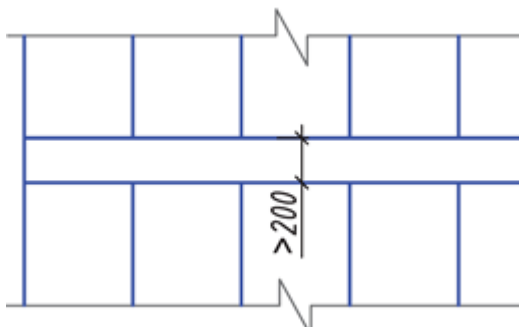


Укладку рулонов на кровле начинайте от ендовы или от контруклонов вдоль парапетов.

Боковой и торцевой перехлест рулонов должен составлять не менее **120 мм**.



Делайте смещение торца каждого рулона от соседнего не менее чем на одну волну профилированного листа для исключения ослабления профлиста из-за крепления рулонов в одну волну.



В случае невозможности осуществить монтаж полотен мембраны без смещения торцов уложите сборную полосу поперек основных полотен. Ширина сборной полосы должна составлять не более **1 м**.

Для качественного монтажа мембраны необходимо избегать образования складок при укладке.



В случае необходимости для дополнительного натяжения в месте крепления используйте «зажим кровельщика».

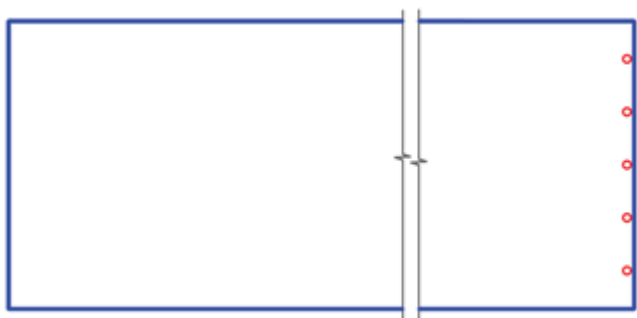


В зимнее время, во время укладки мембраны при отрицательных температурах, возможно появление небольших волн на поверхности полотна. Эти волны могут быть обусловлены особенностями материала (разность температурных усадок между полимером и армирующей сеткой) и, как правило, исчезают после релаксации мембраны во время летнего сезона.

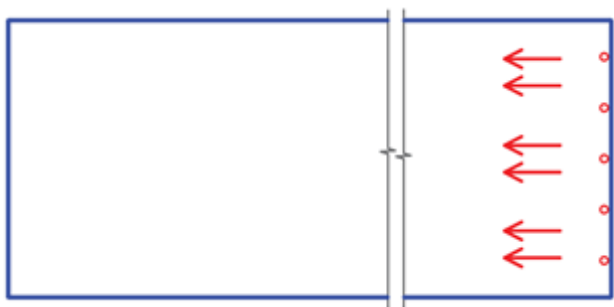


ВАЖНО! Сила натяжения мембраны зависит от температуры на кровле. Не следует натягивать мембрану слишком сильно при температурах окружающего воздуха выше $+30^{\circ}\text{C}$, поскольку это может привести к появлению чрезмерных напряжений в мембране при отрицательных температурах в зимнее время.

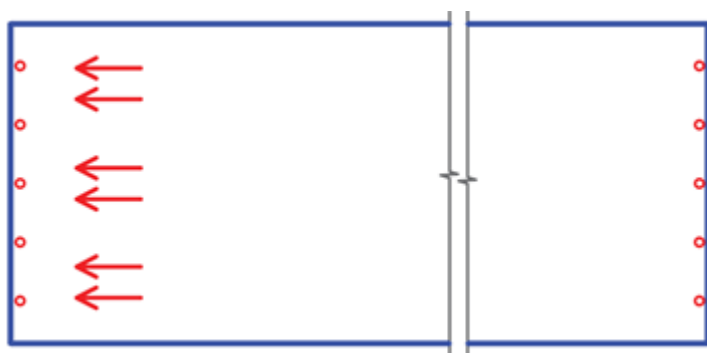
Раскатайте рулон на основании. Сначала закрепите торец полотна мембраны.



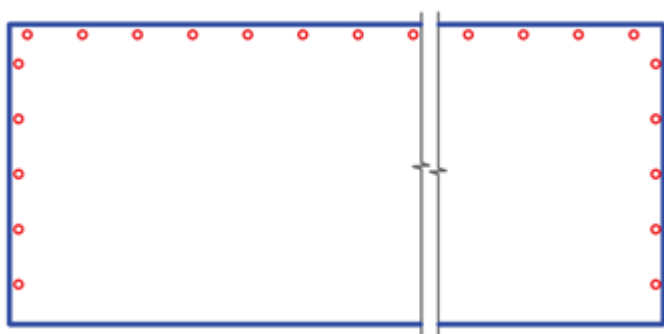
Натяните мембрану вдоль полотна, чтобы избежать образования складок.



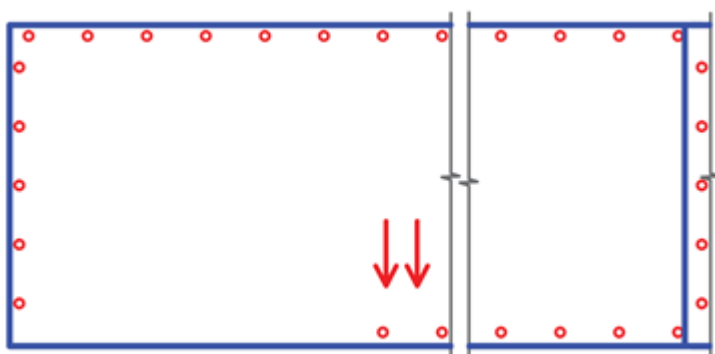
Не сходя с мембраны, чтобы не допустить ее обратного стягивания, закрепите второй торец полотна.



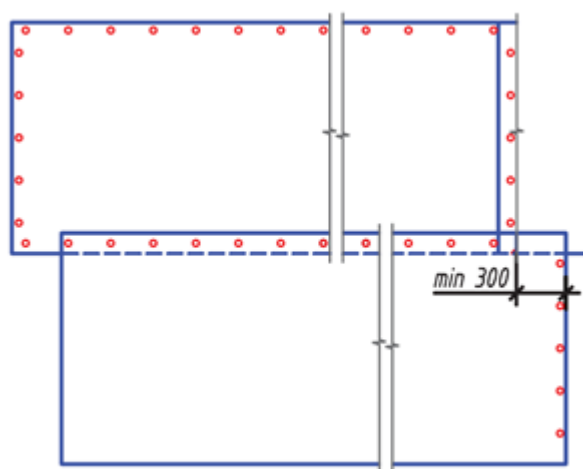
Далее установите крепеж в длинную сторону полотна.



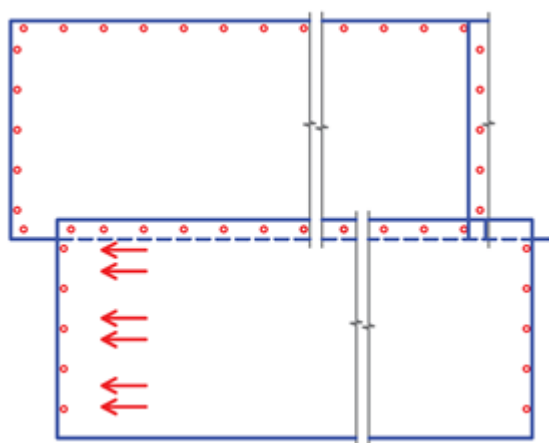
Далее, натягивая мембрану поперек полотна, установите крепеж во вторую длинную сторону.



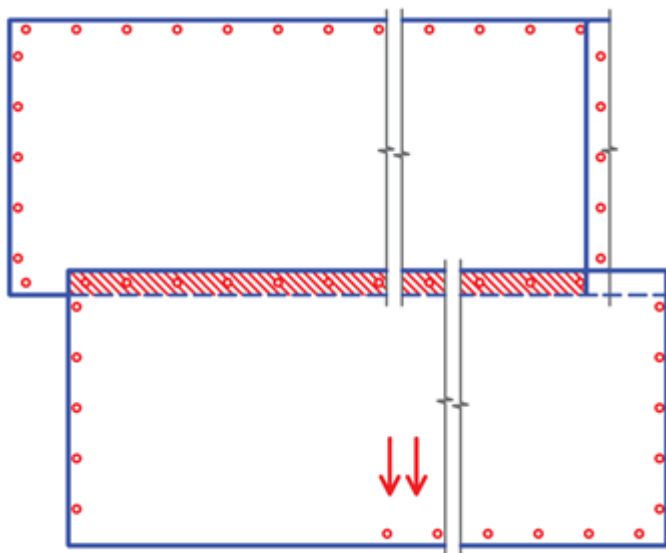
Раскатайте следующий рулон мембраны, сместив торец не менее чем на одну волну профилированного листа. Ширина нахлеста должна составлять не менее **120 мм**. Закрепите торец полотна.



Закрепите второй торец полотна, аналогично натягивая рулон по длине.



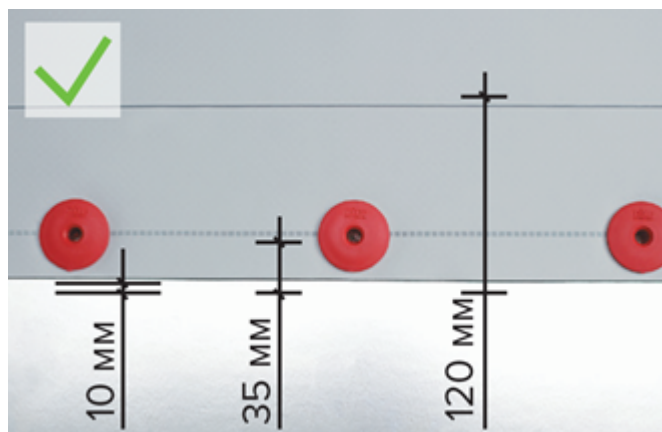
Приварите длинную сторону полотна с помощью автоматического оборудования.



Дождитесь остывания шва. Натяните мембрану от сваренного края полотна и закрепляйте противоположный край полотна. Продолжайте укладку следующих полотен мембраны. После остановки ручной или автоматической сварки перед началом новой надо подорвать слегка шов, так как до **5 мм** шов может быть не проварен.



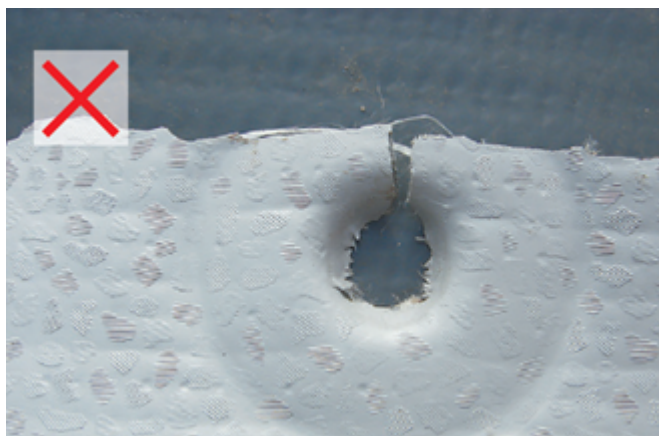
Крепление осуществляйте в маркерную линию, нанесенную вдоль каждого рулона мембраны **LOGICROOF** и **ECOPLAST**.



Крепеж установлен не по маркерной линии.



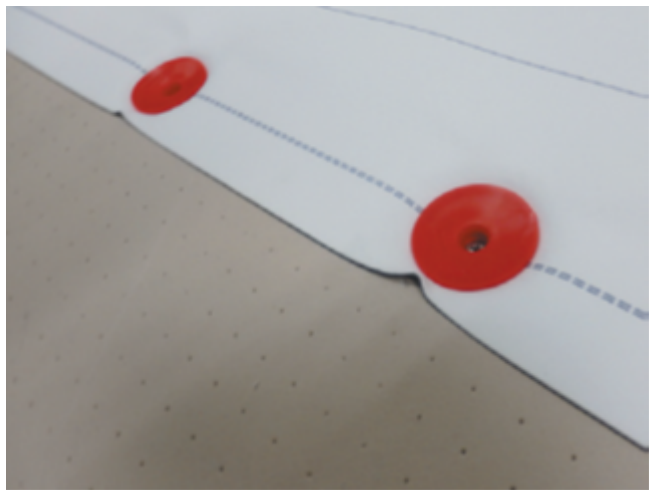
Установка крепежа близко к краю полотна может привести к разрыву мембраны в местах крепления под действием ветровых нагрузок.



Крепление осуществляйте без перетягивания телескопического элемента.



Перетянутый крепеж.



Выполните сварку шва автоматическим оборудованием.



Извлеките металлические пластины из начала и окончания шва и выполните сварку оставшихся участков вручную.



После остановки ручной или автоматической сварки перед началом новой надо подорвать слегка шов, так как до 5 мм шов может быть не проварен.



В местах примыкания к вертикальным элементам кровли удобнее начинать сварку при помощи узкого латунного ролика.

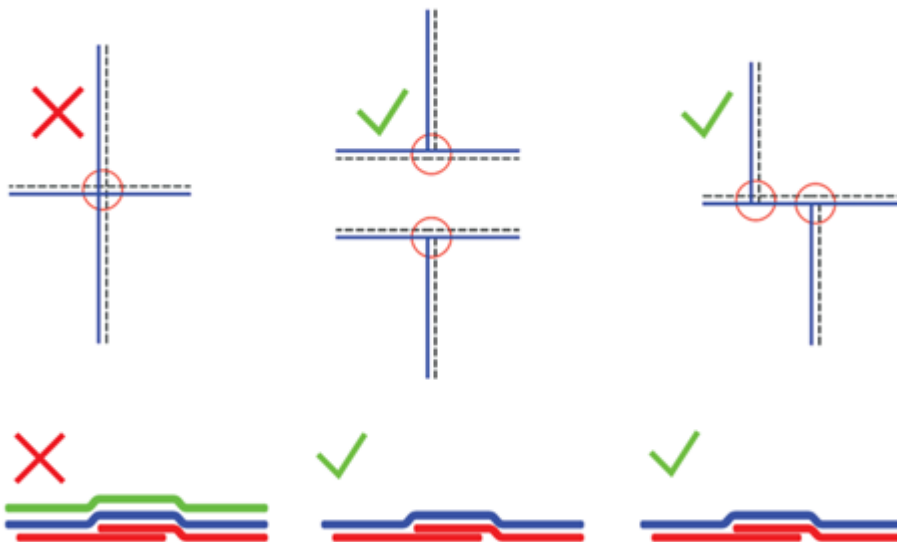


Обязательно приварите вертикальный участок шва между соседними полотнами мембраны.



Устройство Т-образного шва

Избегайте **Х**-образных пересечений швов, где получается **4** слоя мембраны. Делайте **Т**-образные и линейные сварные швы.



В случае получения **X**-образного шва следует сделать латку из мембраны на **X**-образный шов.

Важно!

При укладке мембраны закругляйте все внешние углы!

Приварите угол верхней мембраны к нижнему полотну мембраны. Приварите торец следующего рулона с помощью автоматического оборудования.



Закруглите угол на торце верхнего полотна с помощью ножниц. Для удобства отметьте маркером будущий край сварного шва.



Снимите фаску с края нижней мембраны на глубину сварного шва (не менее **30 мм**) с помощью лезвия или специального инструмента. Также фаску можно снять при помощи фена.



Приварите оставшийся участок шва.



Проверьте качество сварного шва пробником или плоской шлицевой отверткой. Места ручной сварки обработайте жидким ПВХ ТЕХНОНИКОЛЬ.



Делайте смещение торца каждого рулона от соседнего – не менее чем на одну волну профилированного листа для исключения ослабления профлиста из-за крепления рулонов в одну волну.

Важно!

В местах Т-образных стыков снимайте фаску со среднего слоя мембраны для получения более качественного шва при сварке автоматическим оборудованием. Дополнительно прикатайте Т-образные стыки силиконовым роликом сразу после прохождения сварочного автомата или прижмите металлической пластиной.

Автор статьи:

Вячеслав Сендецкий

Ведущий технический специалист направления "Кровельные полимерные мембраны"



Ответ сформирован в
базе знаний по ссылке