



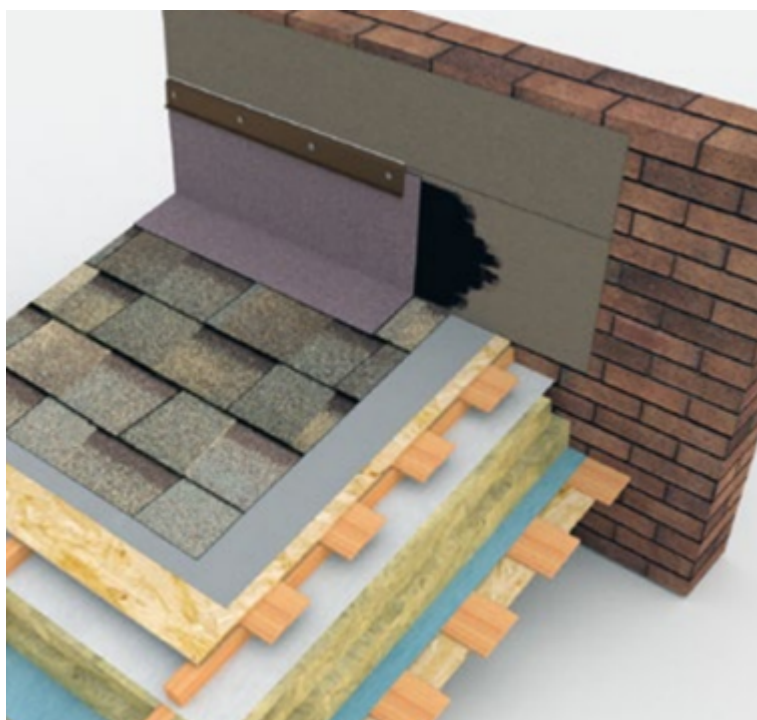
Исх. № 129686 - 29.01.2026/

Информационная статья от: 19.09.2024

Монтаж гибкой черепицы. Выполнение примыканий

Прямое примыкание

Общий вид примыкания для угла наклона ската больше 135°:



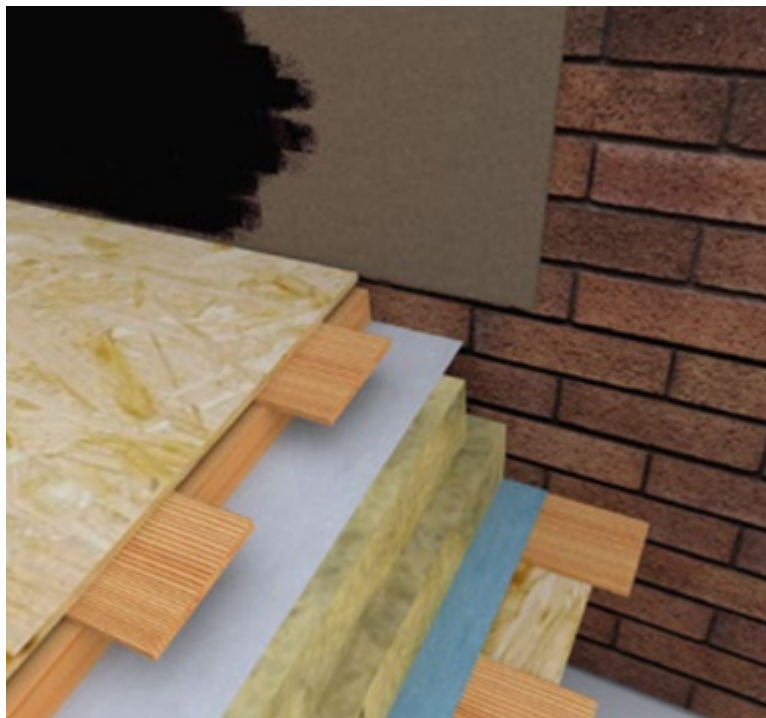
ВАЖНО!

Если угол прямого примыкания: до 135° включительно — необходимо устройство галтели;* больше 135° — галтель не нужна.

** В качестве галтели может быть использован деревянный брус 50×50 мм, распущенный по диагонали, либо обычный деревянный плинтус.*

Если поверхность вертикальной стены кирпичная:

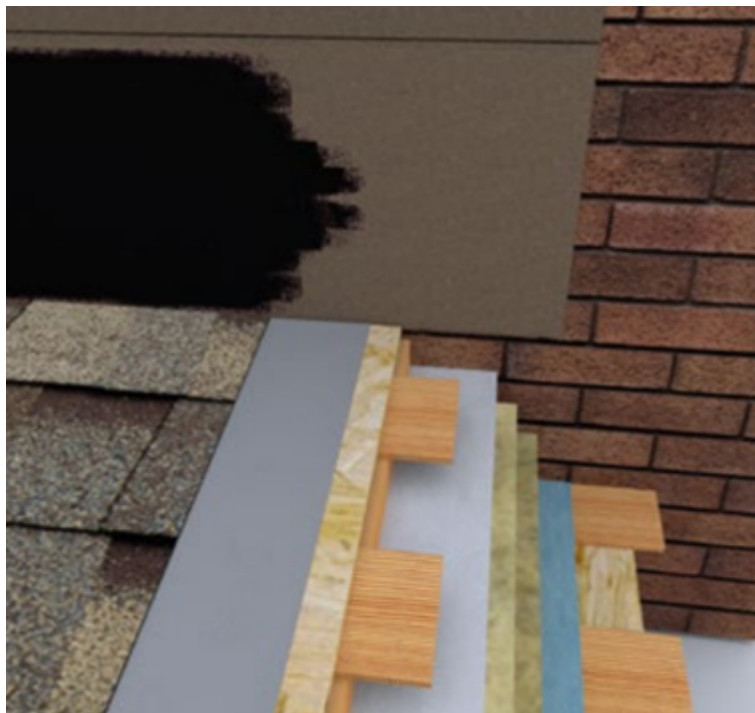
1. Ее необходимо предварительно оштукатурить и праймировать.



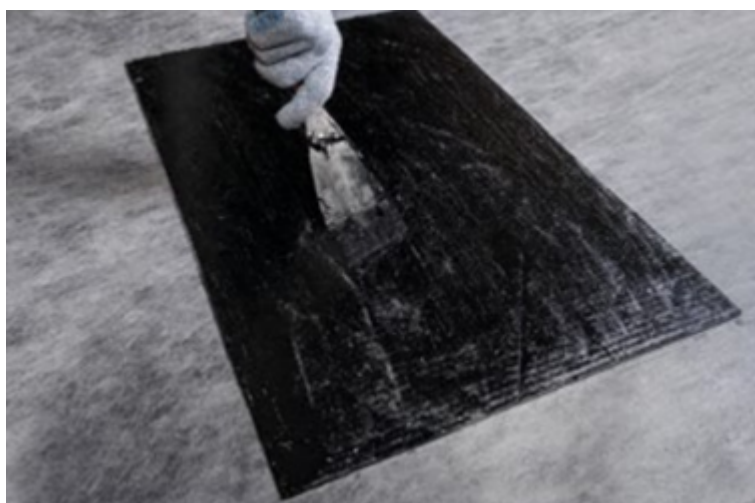
2. Выполнить монтаж штрабы на высоте не менее 300 мм от горизонтальной части.



3. Произвести монтаж подкладочного ковра и рядовой черепицы.



4. Нанести битумную мастику ТЕХНОНИКОЛЬ ФИКСЕР на всю тыльную поверхность выкройки ендового ковра ТЕХНОНИКОЛЬ. Полоса ендового ковра должна быть шириной не менее 500 мм.



5. Поверх рядовой черепицы смонтировать полосы ендового ковра ТЕХНОНИКОЛЬ: на праймированную поверхность полоса заводится не менее чем на 300 мм*, на рядовую черепицу – 200 мм.

** В климатических зонах с повышенными снеговыми нагрузками это значение может быть увеличено.*



6. Механически закрепить металлический фартук. Загерметизировать фартук силиконовым, тиоколовым или полиуретановым герметиком.



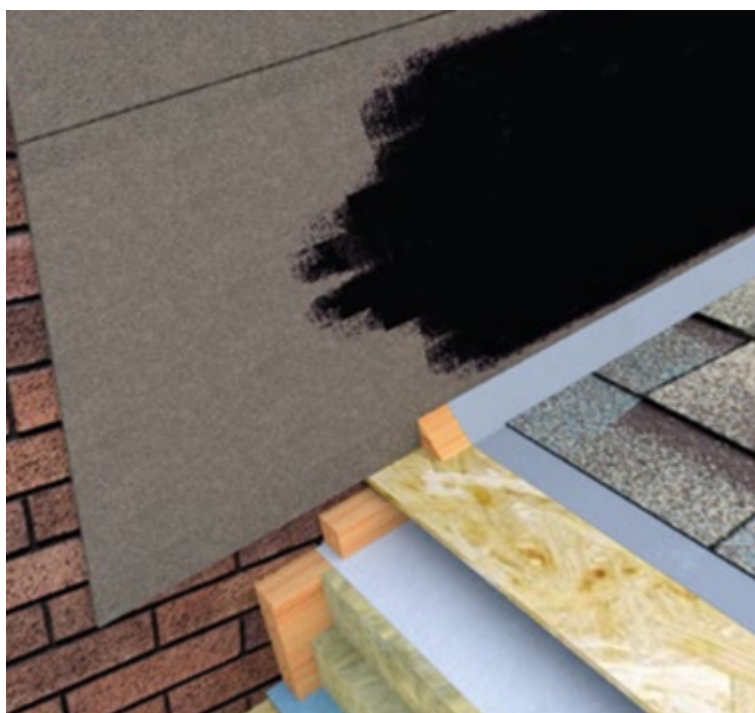
Боковое примыкание

При устройстве бокового примыкания обязательно требуется галтель.



Для стены высотой более 1 метра:

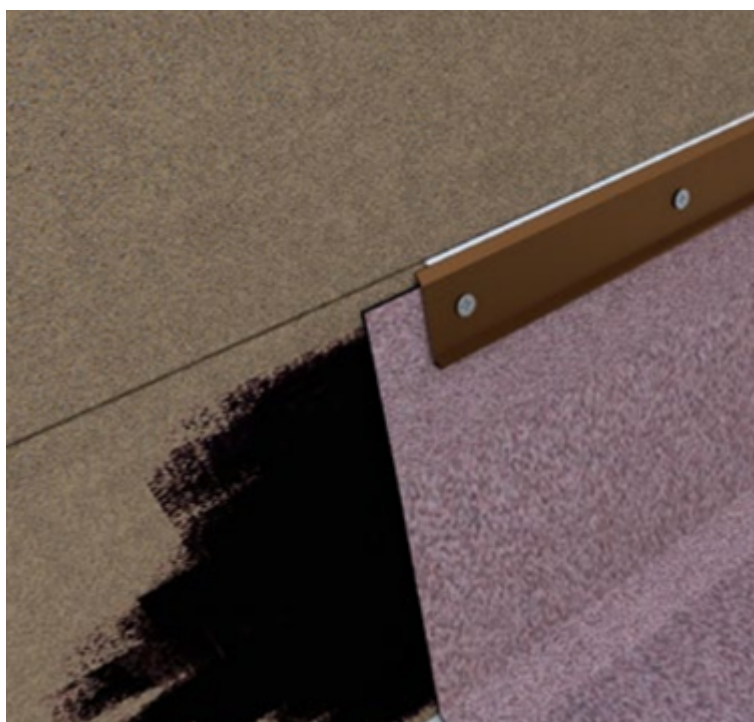
1. Подкладочный ковер необходимо завести поверх галтели до праймированной вертикальной поверхности. Гибкая черепица монтируется до галтели.



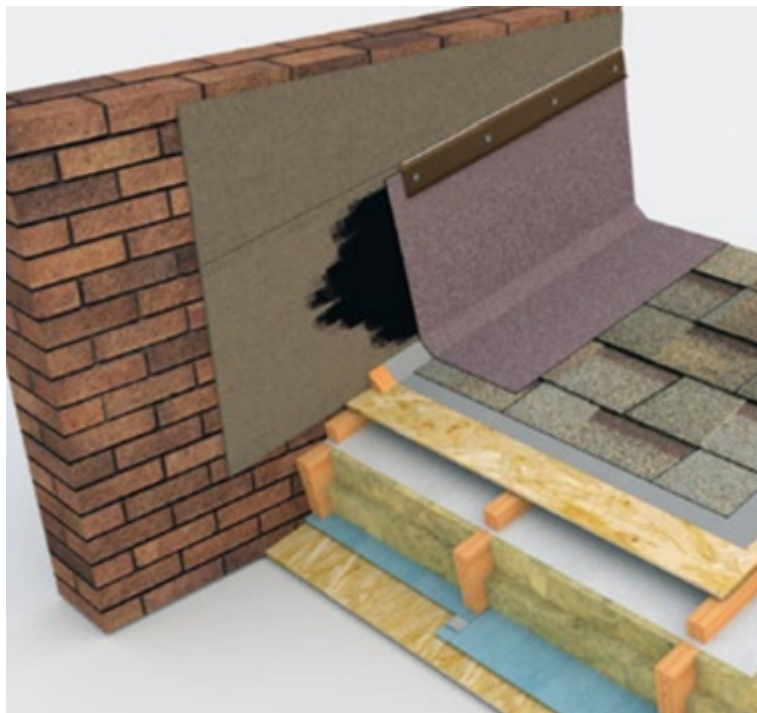
2. Ендовый ковер приклеить на битумную мастику по аналогии с устройством прямого примыкания: на праймированную поверхность полоса заводится не менее чем на 300 мм, на рядовую черепицу – 200 мм.



3. Механически закрепить металлический фартук. Произвести герметизацию фартука силиконовым, тиоколовым или полиуретановым герметиком.

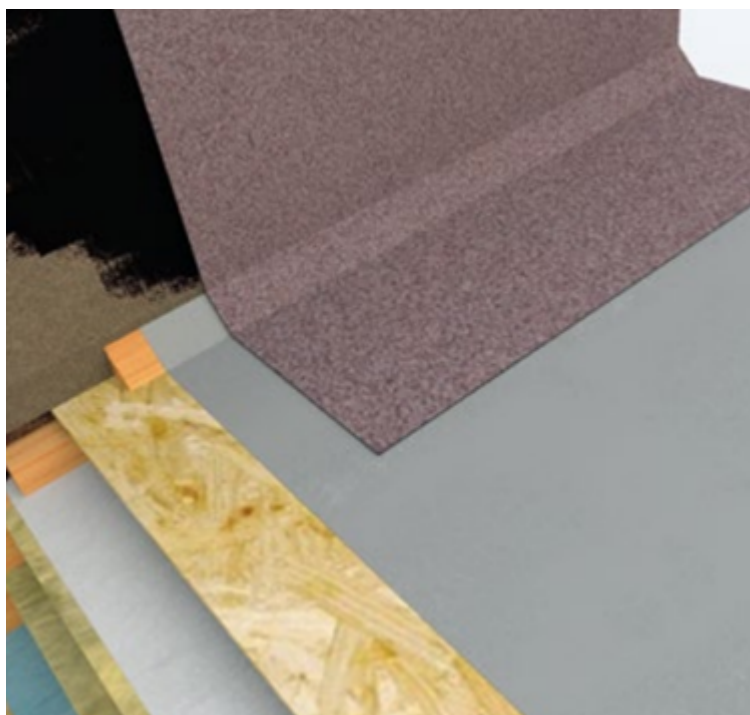


Общий вид бокового примыкания для стены высотой более 1 метра:



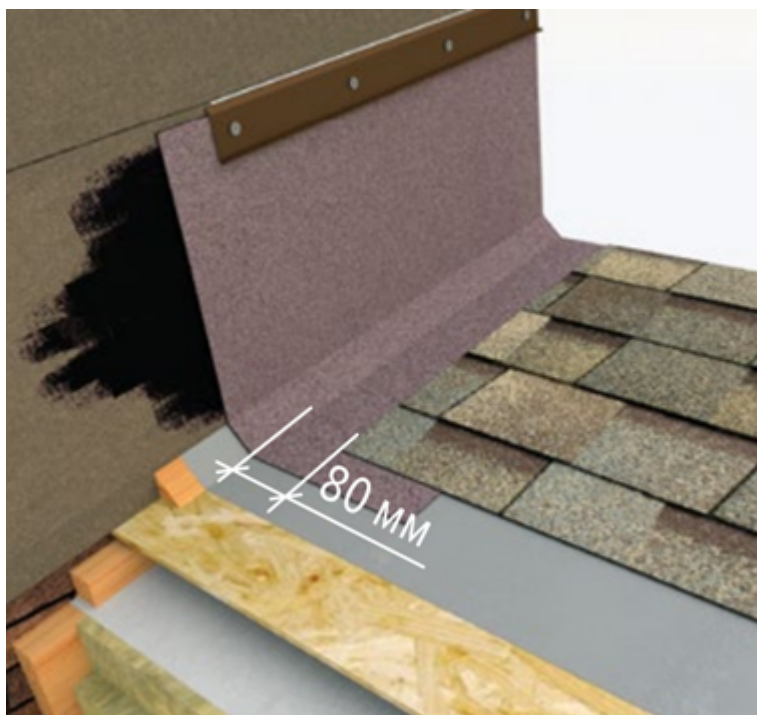
Для стены высотой менее 1 метра:

1. Подкладочный ковер необходимо завести поверх галтели до праймированной вертикальной поверхности.
2. Приклеить ендовный ковер на битумную мастику: полоса заводится на праймированную поверхность не менее чем на 300 мм, на подкладочный ковер – 200 мм.

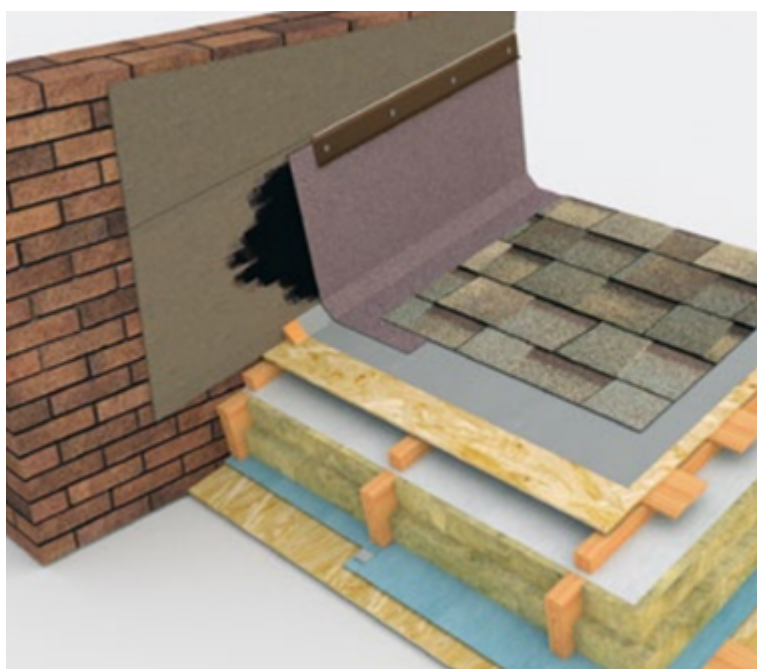


3. Механически закрепить металлический фартук. Произвести герметизацию фартука силиконовым, тиоколовым или полиуретановым герметиком.

4. Завести гибкую черепицу на выкройку из ендовного ковра таким образом, чтобы желоб между черепицей и галтелью был шириной 80 мм:



Общий вид бокового примыкания для стены высотой менее 1 метра:



Примыкание к дымовым и вентиляционным трубам

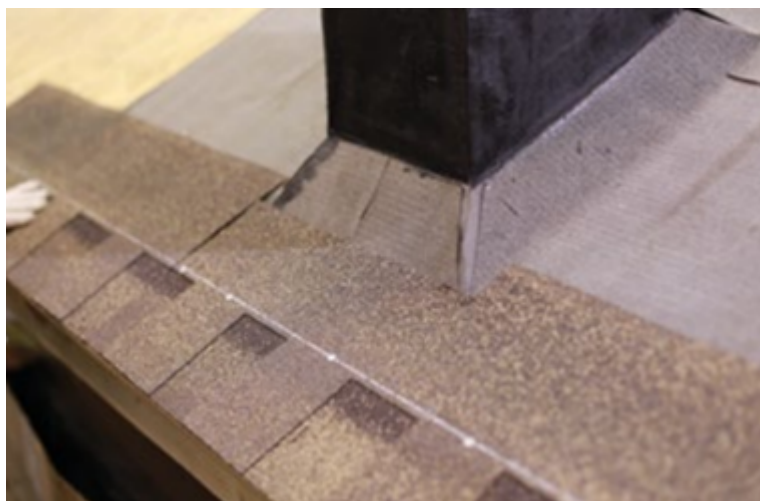
Порядок монтажа:

1. При устройстве примыкания к трубе необходимо устроить галтель* в месте стыка ската

кровли с вертикальной поверхностью.

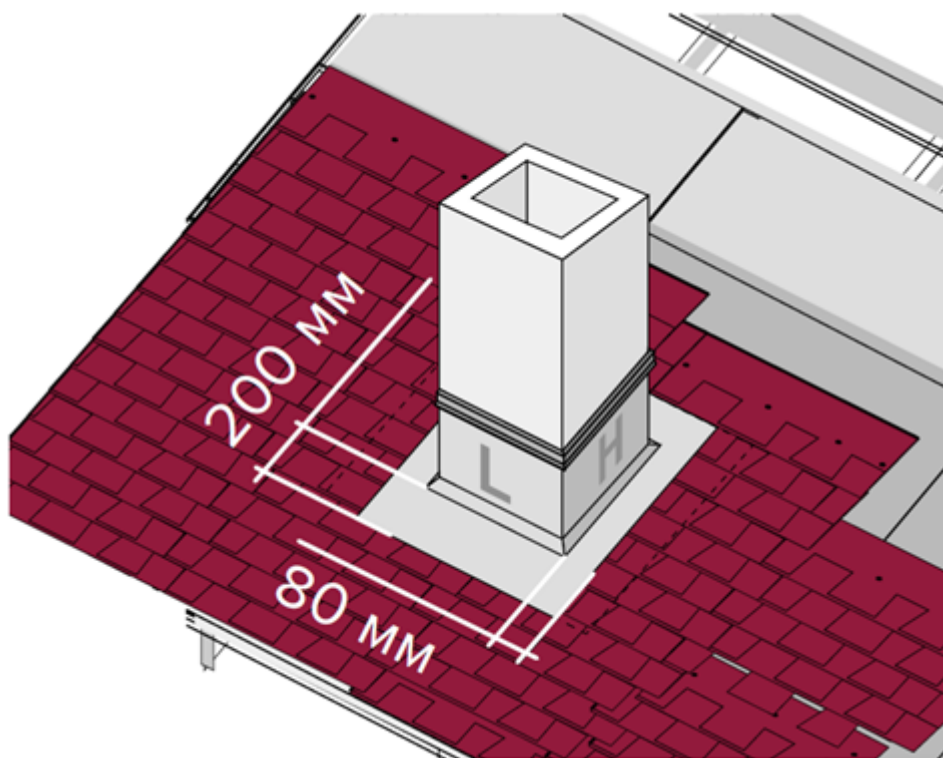
**В качестве галтели может быть использован деревянный брус 50х50 мм, распущенный по диагонали, либо обычный деревянный плинтус.*

2. Завести подкладочный ковер на галтель, затем подрезать по месту. Если поверхность трубы кирпичная, то ее необходимо предварительно оштукатурить и огрунтовать праймером ТЕХНОНИКОЛЬ №01.

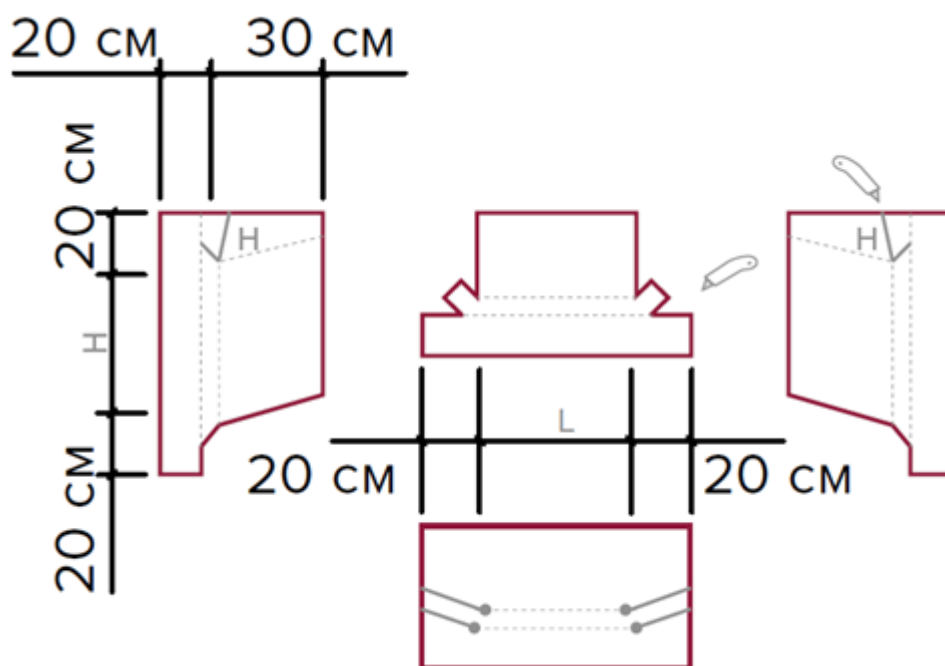


3. Необходимо сделать выкройку из ендового ковра. Выкройка заводится:

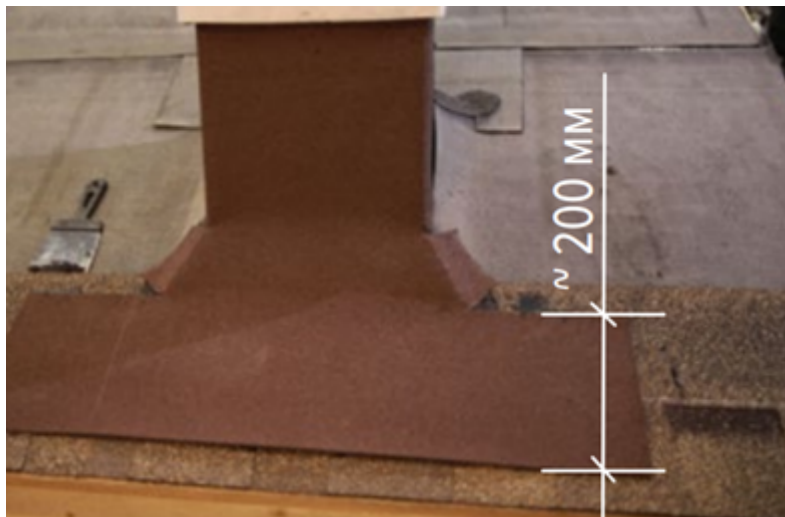
- на вертикаль: не менее 300 мм от плоскости ската (в зависимости от снегового района высота может меняться);
- на горизонтальный участок: 200 мм (в зависимости от типа применяемой галтели).



4. Полученные выкройки сгибаются или надрезаются в определенных местах согласно схеме. Схема выкройки из ендовного ковра.



5. Произвести монтаж лицевой выкройки с заводом на рядовую черепицу не менее чем на 200 мм.

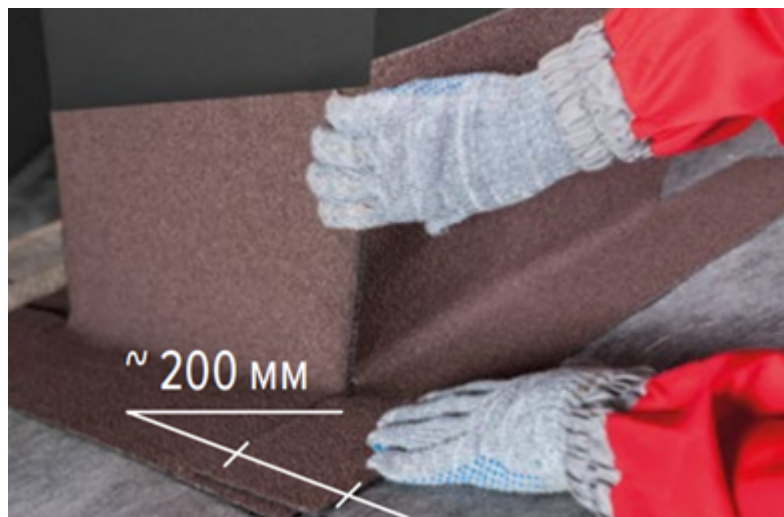


6. Установить левую и правую части, которые заводятся под черепицу таким образом, чтобы в дальнейшем выполнить желоб между черепицей и галтелью шириной 80 мм.



7. В последнюю очередь монтировать тыльную выкройку, которая заводится под черепицу таким образом, чтобы в дальнейшем выполнить желоб между черепицей и галтелью шириной

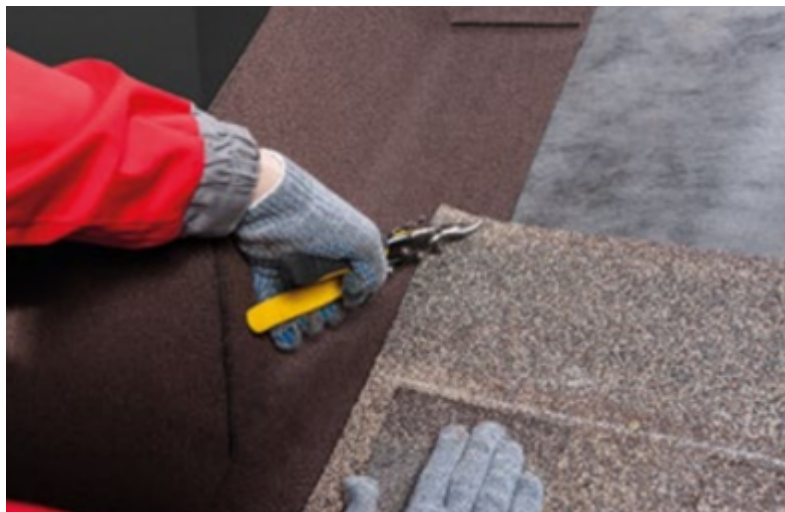
80 мм.



8. Произвести укладку гибкой черепицы. На левой и правой частях гибкая черепица заводится на выкройки из ендового ковра таким образом, чтобы желоб между черепицей и галтелью был шириной 80 мм.



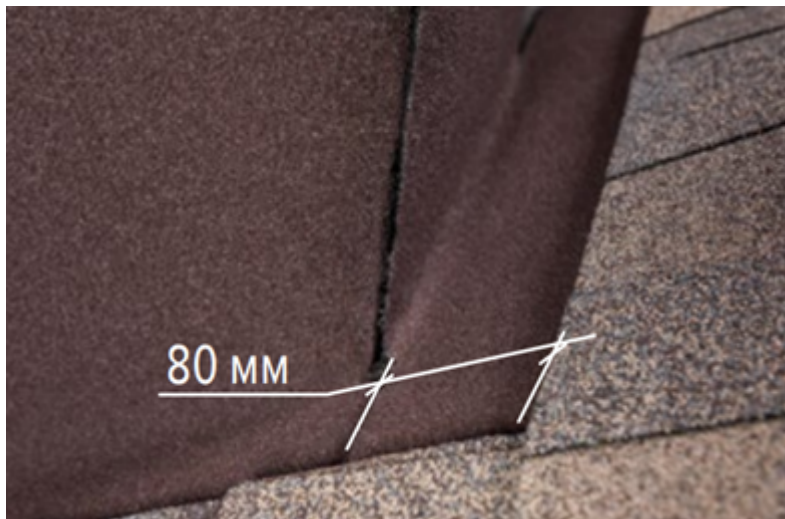
9. Подрезать каждый гонт черепицы на 20-30 мм для отбоя воды в ендове.



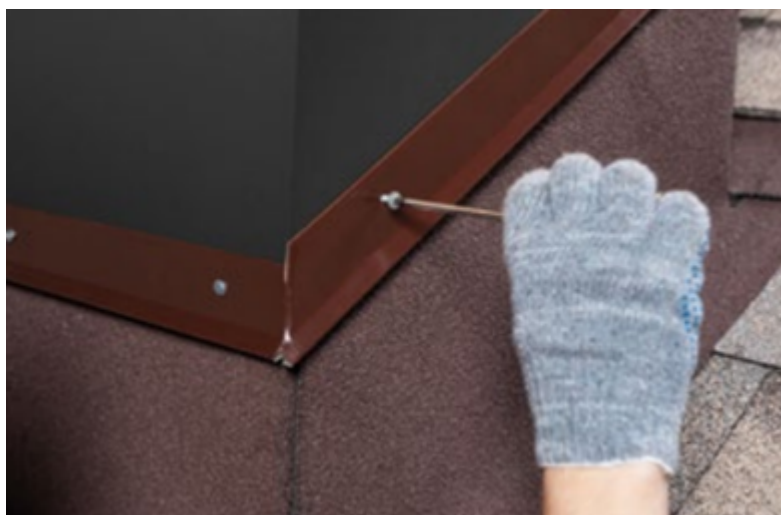
10. В местах сопряжения выкройки с рядовой черепицей промазать битумной мастикой ТЕХНОНИКОЛЬ ФИКСЕР с тыльной стороны на величину 100 мм в местах отсутствия самоклеящегося слоя.



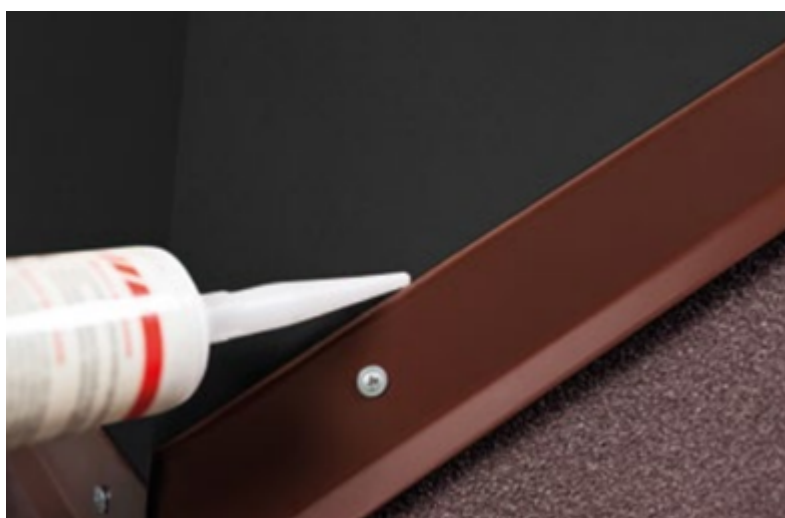
11. Произвести укладку гибкой черепицы с тыльной стороны. Гибкая черепица заводится на выкройку из ендовного ковра таким образом, чтобы желоб между черепицей и галтелью был шириной 80 мм.



12. Механически закрепить металлический фартук.



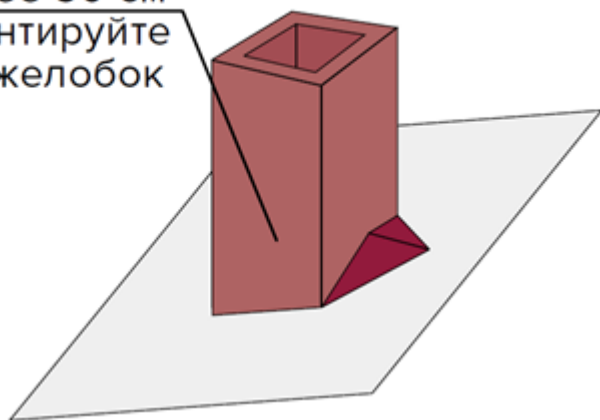
13. Произвести герметизацию фартука силиконовым, тиоколовым или полиуретановым герметиком.



ВНИМАНИЕ!

Чтобы снег не скапливался за дымовыми и вентиляционными трубами, если их сечение превышает 500×500 мм и они расположены поперек ската, установите разжелобок.

При ширине трубы
более 50 см
смонтируйте
разжелобок



Автор статьи:

Андрей Когут

Специалист первой категории направления "Коттеджное малоэтажное строительство"



Ответ сформирован в
базе знаний по ссылке