

Акт осмотра кровли из гибкой черепицы



Система: ТН-ШИНГЛАС Классик



- 1 Многослойная черепица ТЕХНОНИКОЛЬ SHINGLAS
- 2 Подкладочный ковер ANDEREP NEXT FIX
- 3 Деревянный настил (ОСП-3; ФСФ)
- 4 Разреженная обрешетка
- 5 Деревянная стропильная система

12 мм

20 мм

200 мм

Вводная часть

Заявитель претензии

Подрядчик

Общий вид объекта

Осмотр участка





Осмотр объекта

1 Согласия на проведение работ

НЕ ОСМОТРЕНО

2 Площадь укладки определена

СООТВЕТСТВУЕТ

Комментарии

✓ 381 кв.м.

3 Дата окончания монтажа черепицы

СООТВЕТСТВУЕТ

Комментарии

✓ 26 августа 2023 г.

4 Фундамент

НЕ ОСМОТРЕНО

5 Стены

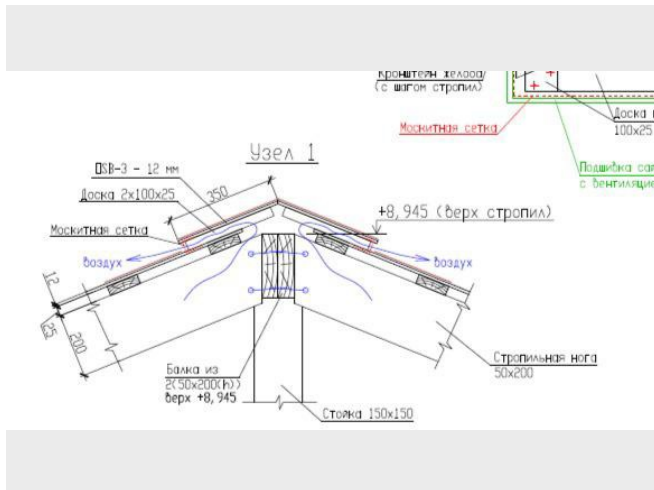
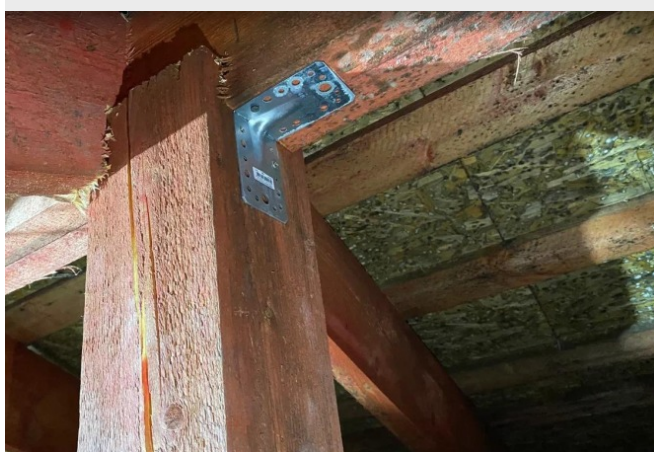
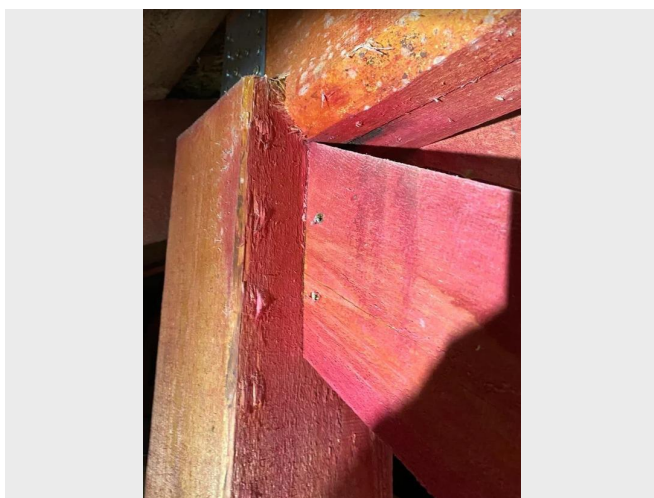
НЕ ОСМОТРЕНО

6 Мауэрлат

НЕ ОСМОТРЕНО

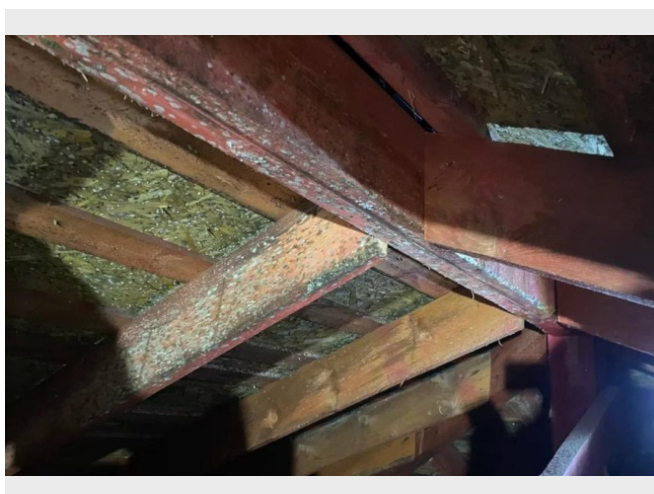
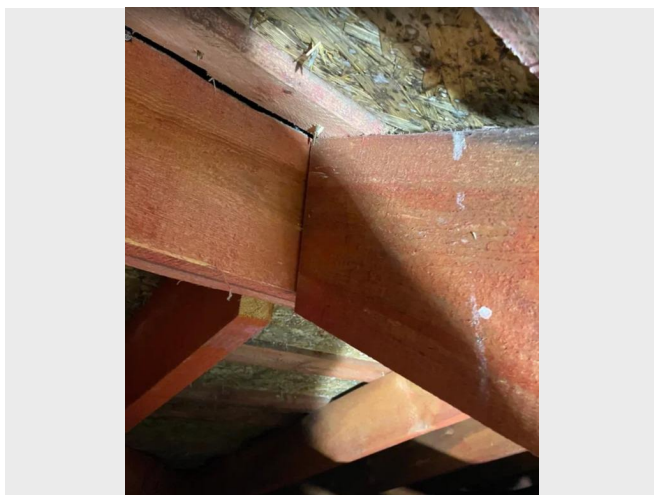
7 Лежень

НЕ ОСМОТРЕНО

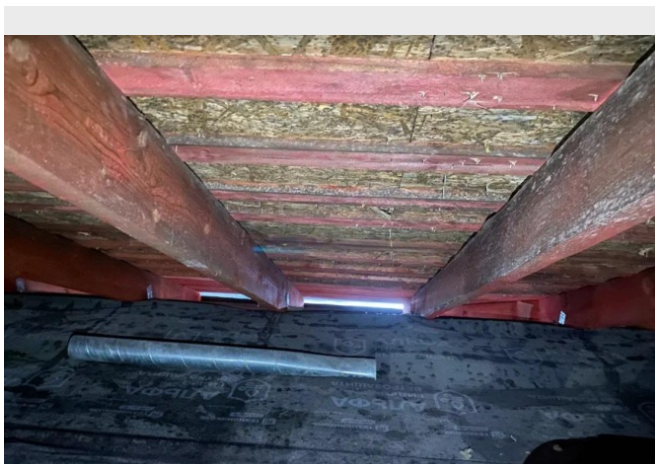


Комментарии

- ✗ Отсутствует крепление / неправильный тип крепежа.
- ✗ Деревянные элементы стропильной системы покрыты слоем плесени.
Для крепления элементов стропильной системы друг к другу использован крепеж отличный, от заложенного в проекте.
Использованы саморезы без антикоррозионного слоя (черные).

**Комментарии**

- ✗ Деревянные элементы стропильной системы покрыты слоем плесени.

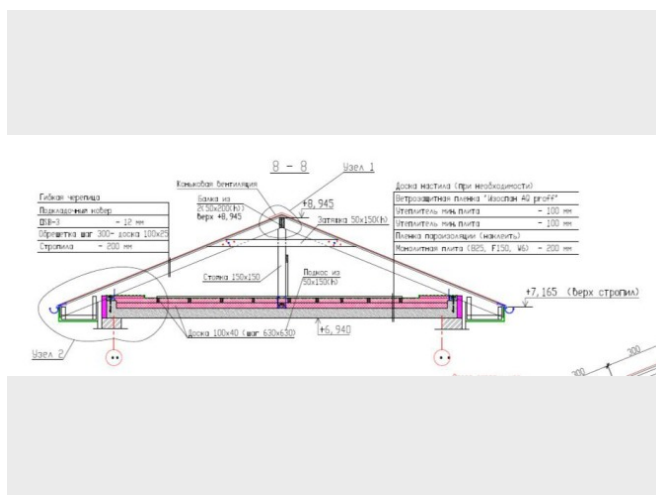
**Комментарии**

- ✗ Деревянные элементы стропильной системы покрыты слоем плесени.

11 Подкос

НЕ ОСМОТРЕНО

- Не предусмотрено проектом



Комментарии

- Предусмотренные проектом стяжки отсутствуют.

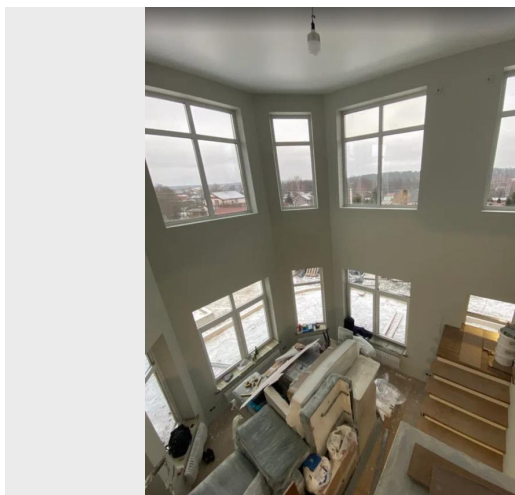
13 Другие элементы

НЕ ОСМОТРЕНО

14 Пароизоляция

НЕ ОСМОТРЕНО

Требования (Руководство п.4.4, п.5.2)



- Нет доступа без вскрытия

15 Теплоизоляция

НЕ ОСМОТРЕНО

Требования (Руководство п.4.3, п.5.1)

- Нет доступа без вскрытия

Требования (Руководство п.4.6, п.5.3)



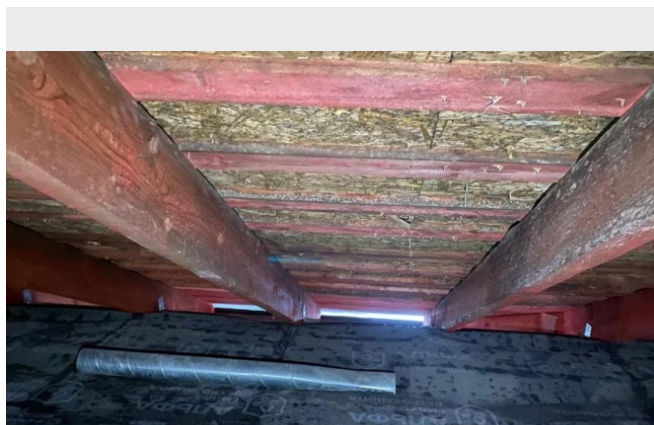
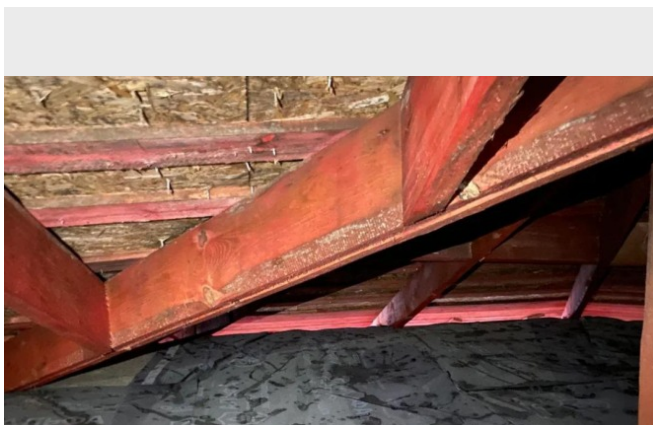
Комментарии

- ✗ Нахлесты мембраны не проклеены.

17 Элемент притока воздуха

СООТВЕТСТВУЕТ

Требования (Руководство п.4.5, п.3.2 (Рис. 5, 6))



Комментарии

- ✓ Приток воздуха в чердачное помещение осуществляется через карнизный свес, подшитый перфорированными софитами.

Требования (Руководство п.4.5, п.3.2 (Рис. 5, 6))

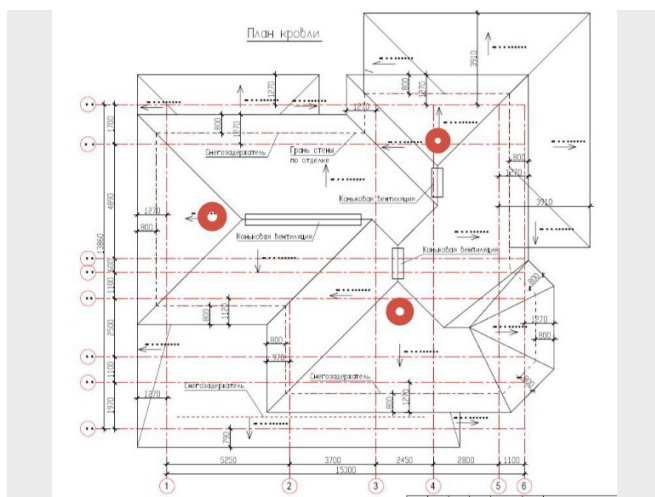
Комментарии

- ✓ Холодный чердак.

19 Элементы вытяжки воздуха

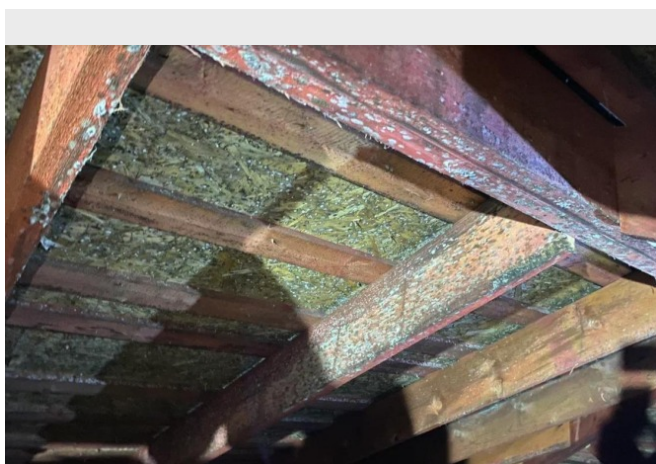
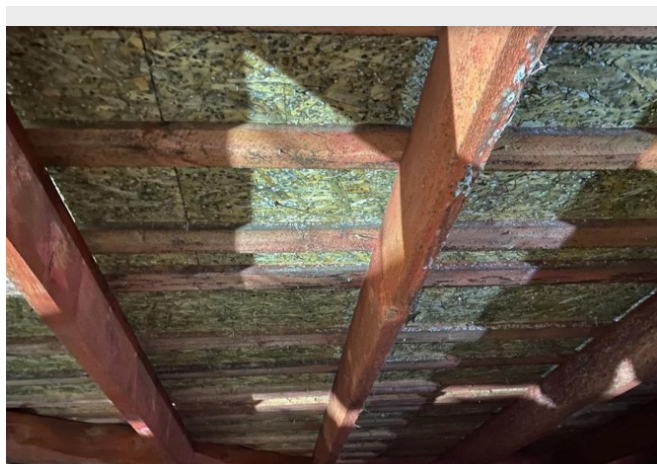
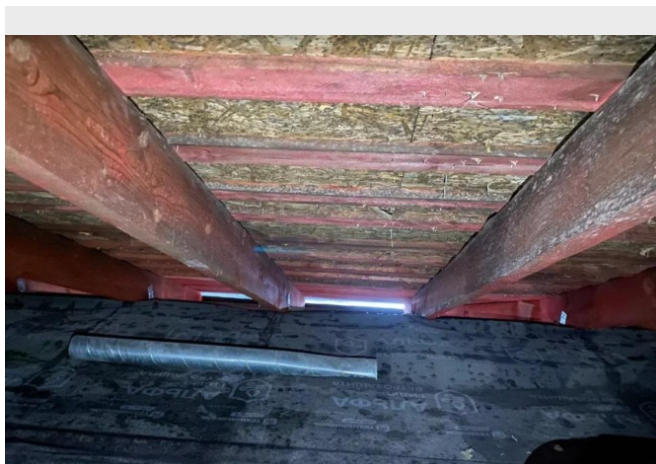
HE COOTBETCTBYET

Требования (Руководство п.4.5, п.3.2 (Рис. 5, 6))



Комментарии

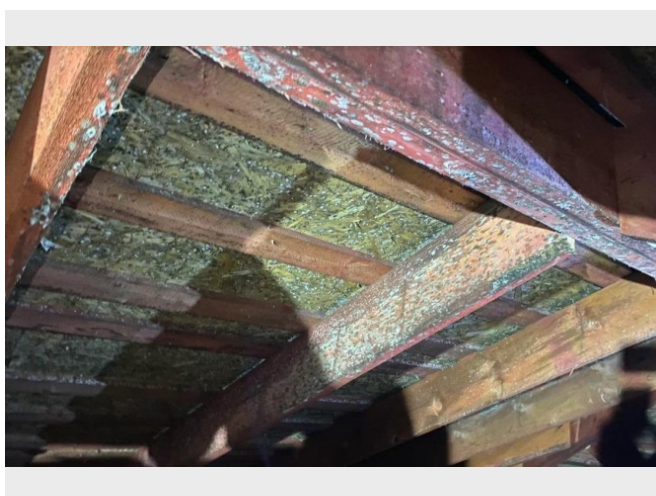
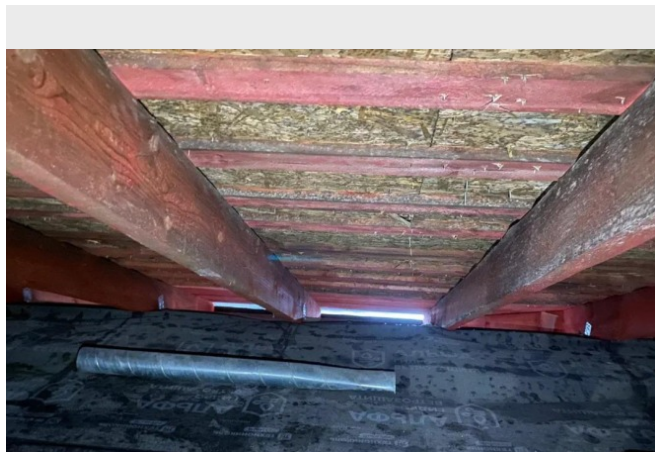
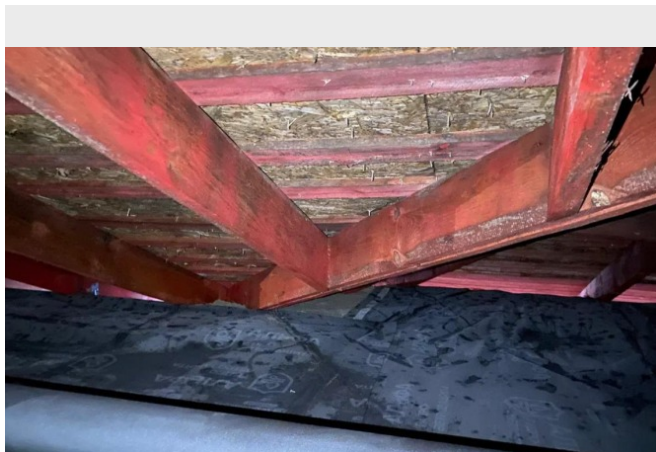
✗ В чердачном помещении отсутствует циркуляция воздуха.



Комментарии

- ✗ Деревянные элементы стропильной системы покрыты слоем плесени.

Требования (Руководство п.4.2.1, п.5.4)



Комментарии

- ✗ Деревянные элементы стропильной системы покрыты слоем плесени.

22 Гибкая черепица

НЕ ОСМОТРЕНО

Требования (Руководство п.5.7, п.5.10.1, п.5.10.4)

23 Фиксация черепицы

НЕ ОСМОТРЕНО

24 Гвозди

НЕ ОСМОТРЕНО

25 Мастика

НЕ ОСМОТРЕНО

26 Подкладочный ковер

НЕ ОСМОТРЕНО

Требования (Руководство п.5.6)

27 Карнизная планка

НЕ ОСМОТРЕНО

Требования (Руководство п.5.5)

28 Стартовая полоса

НЕ ОСМОТРЕНО

Требования (Руководство п.5.10.3)

29 Фронтон

Требования (Руководство п.5.7)

НЕ ОСМОТРЕНО

30 Ендова

Требования (Руководство п.5.8.1, п.5.10.5)

НЕ ОСМОТРЕНО

31 Коньково карнизная черепица

Требования (Руководство п.5.10.6)

НЕ ОСМОТРЕНО

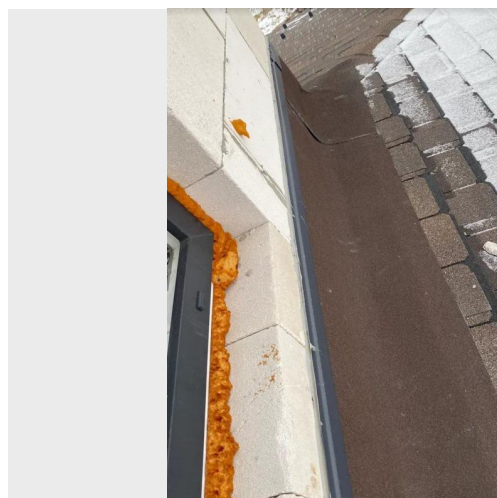
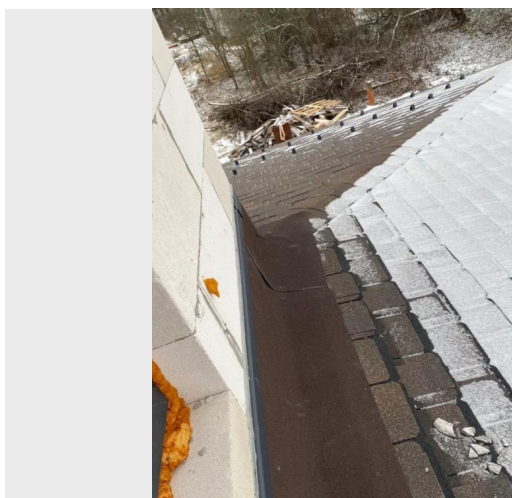
32 Примыкания

Требования (Руководство п.5.10.8)

НЕ ОСМОТРЕНО

33 Примыкание к фасаду

СООТВЕТСТВУЕТ

**34 Проходной элемент**

Требования (Руководство п.5.11)

НЕ ОСМОТРЕНО

35 Примыкания к мансардным окнам

НЕ ОСМОТРЕНО

36 Водосточная система

Требования (Инструкция по монтажу водосточной системы)

НЕ ОСМОТРЕНО

Заключение

1. Поверхность деревянных элементов стропильной системы поражена плесенью. Основными причинами стали: повышенная влажность и отсутствие вентиляции. Во время выполнения влажных работ на нижних этажах здания (заливка стяжки, оштукатуривание стен), влага поднялась на чердак, в виду плохой вентиляции чердачного помещения влага конденсировалась на поверхности. В теплом и влажном микроклимате биопоражение распространилось по деревянным элементам.

Необходимо механически счистить поврежденные плесенью участки, и обработать антисептиком.

Необходимо наладить циркуляцию воздуха. На холодном чердаке температура воздуха должна быть такой же как на улице, воздух должен заходить через приточные отверстия под карнизным свесом и выходить через коньковые и точечные аэраторы, в верхней части скатов.

2. Для крепления элементов стропильной системы друг к другу использован крепеж отличный, от заложенного в проекте.

Рекомендуется уточнить в проектной организации возможность смены крепежа на существующий, а так же требуемые параметры (диаметр и кол-во саморезов, толщину крепежных уголков).

Для крепления использовать саморезы с достаточной антикоррозионной обработкой, использованные черные саморезы для крепления элементов стропильной системы не подходят, ни по диаметру и прочности, ни по стойкости к коррозии.

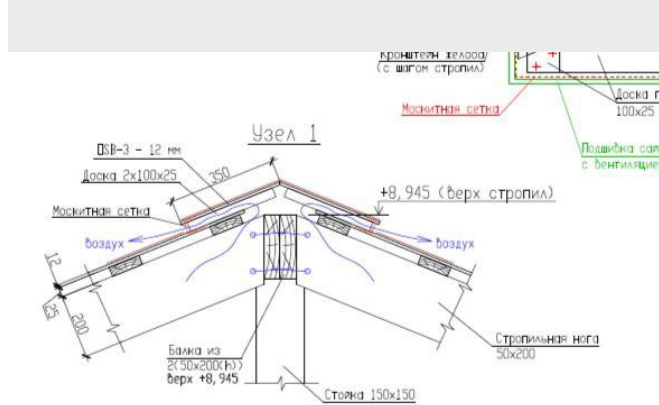
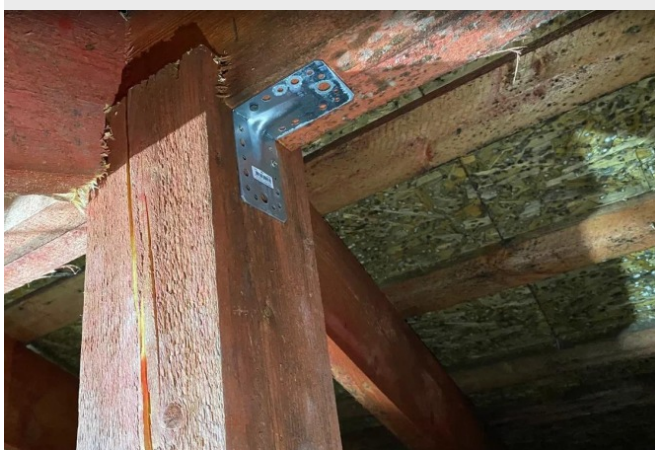
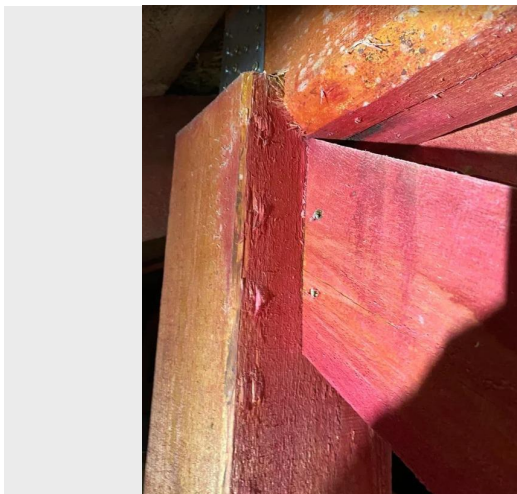
3. На чердаке установлено вентиляционное оборудование. При его работе все элементы оборудования и воздуховоды будут нагреваться и прогревать воздух в помещении, этот процесс необходимо минимизировать, создав качественную теплоизоляцию всех элементов данного оборудования. Иначе в зимний период в помещении будет конденсироваться влага, и создавать благоприятную среду для развития микроорганизмов на поверхности деревянных элементов стропильной системы.

Данное обследование крыши на рекламационном объекте проводилось по внешним признакам без вскрытия конструктива кровли. Выводы, сделанные в Акте осмотра, носят информационно-справочный характер.

Замечания и рекомендации

Стойка





❗ Отсутствует крепление / неправильный тип крепежа.

❗ Деревянные элементы стропильной системы покрыты слоем плесени.

Для крепления элементов стропильной системы друг к другу использован крепеж отличный, от заложенного в проекте.

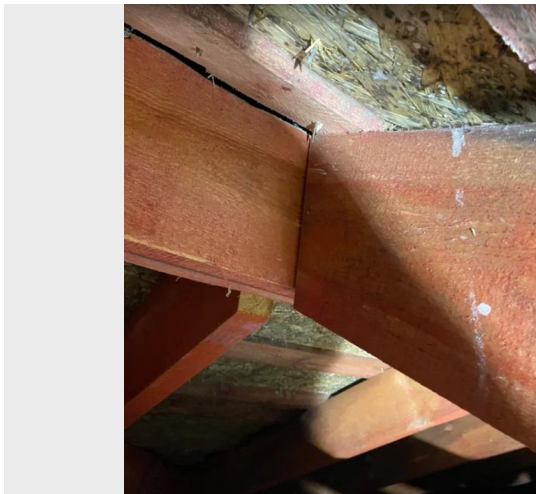
Использованы саморезы без антикоррозионного слоя (черные).

☑ Механически счистить поврежденные плесенью участки, и обработать антисептиком.

Рекомендуется уточнить в проектной организации возможность смены крепежа на существующий, а так же требуемые параметры (диаметр и кол-во саморезов, толщину крепежных уголков).

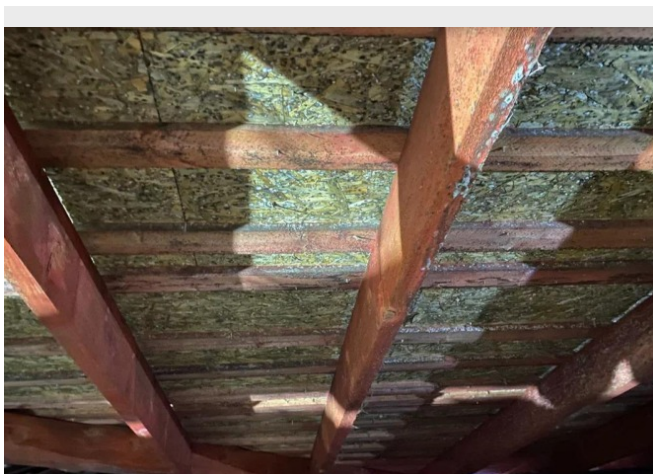
Для крепления использовать саморезы с достаточной антикоррозионной обработкой, использованные черные саморезы для крепления элементов стропильной системы не подходят, ни по диаметру и прочности, ни по стойкости к коррозии.

Коньковый брус



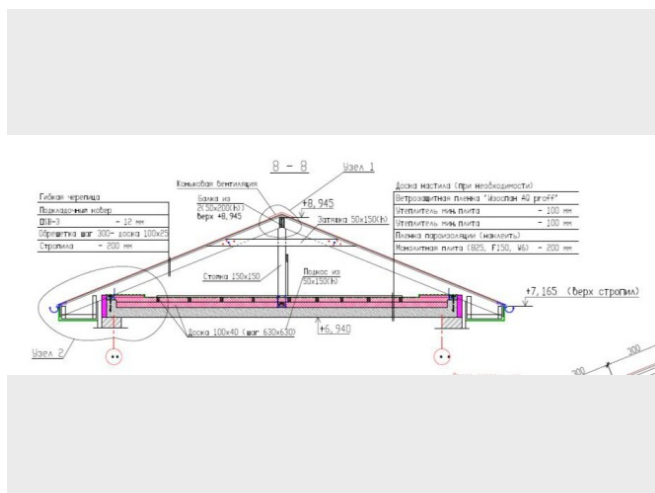
- ❗ Деревянные элементы стропильной системы покрыты слоем плесени.
- ☑ Механически счистить поврежденные плесенью участки, и обработать антисептиком.

Стропильная нога



- ❗ Деревянные элементы стропильной системы покрыты слоем плесени.
- ☑ Механически счистить поврежденные плесенью участки, и обработать антисептиком.

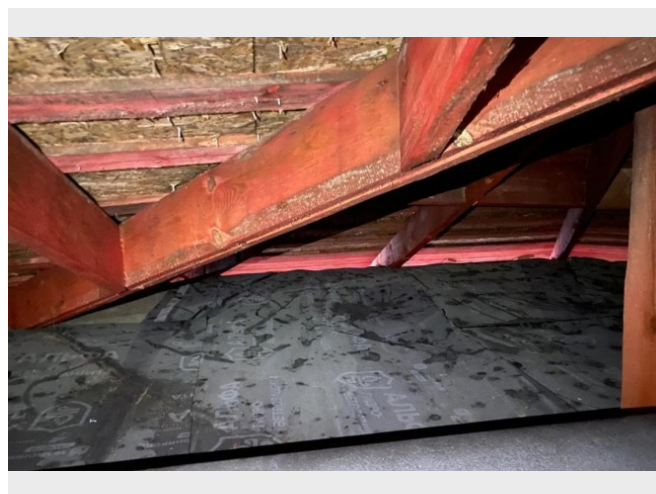
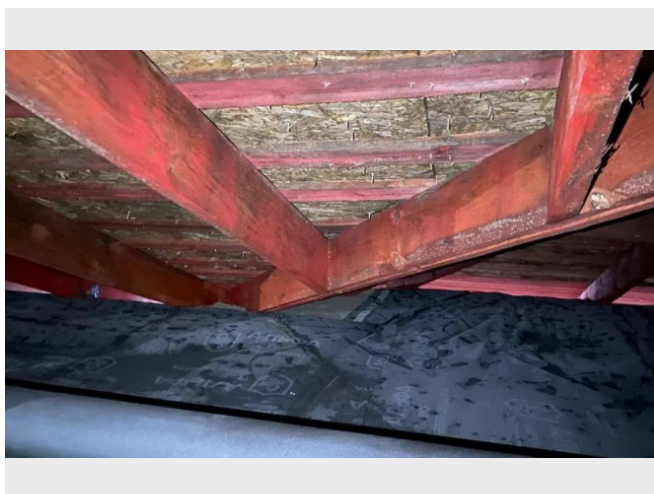
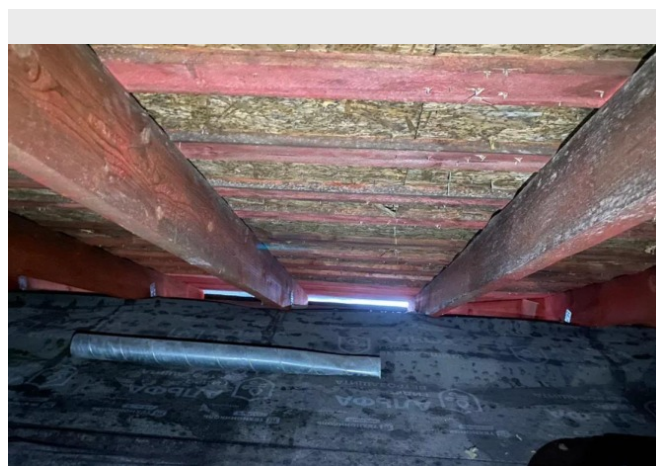
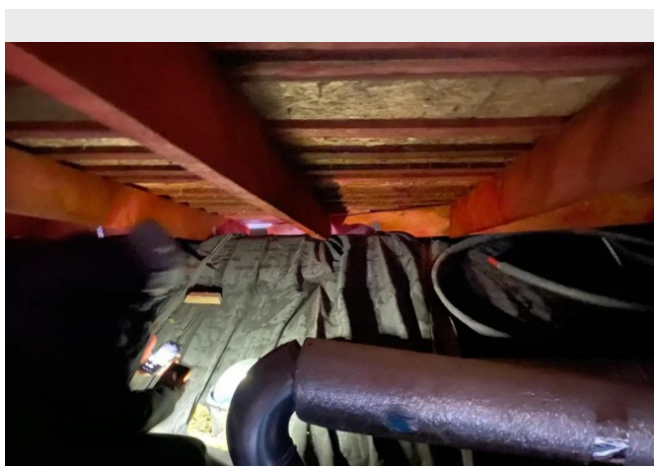
Захватки/стяжки



⚠ Предусмотренные проектом стяжки отсутствуют.

☑ Рекомендуется установить заложенные в проекте элементы, используя запроектированные крепеж.

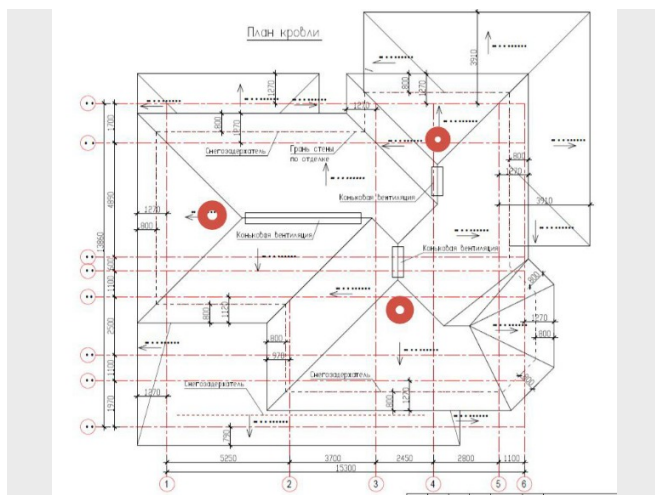
Гидроветрозащита



❗ Нахлесты мембраны не проклеены.

☑ Рекомендуется после проведения работ по очистке деревянных элементов стропильной системы от биопоражения и обработки древесины защитными и антисептическими составами, в случае их попадания на гидро-ветрозащитную мембрану поврежденную мембрану заменить. Все нахлесты проклеить.

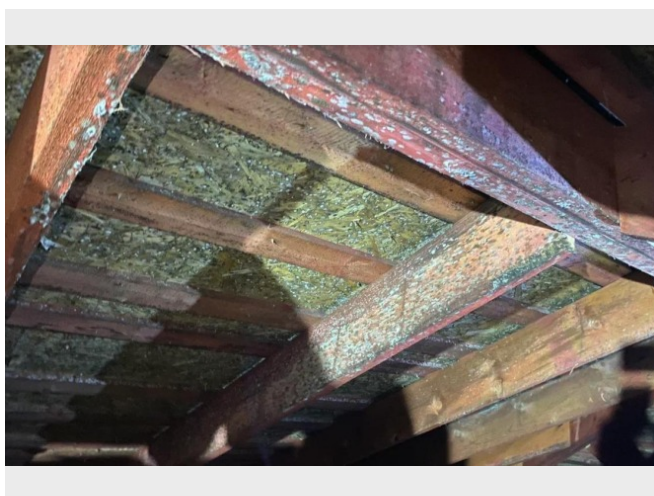
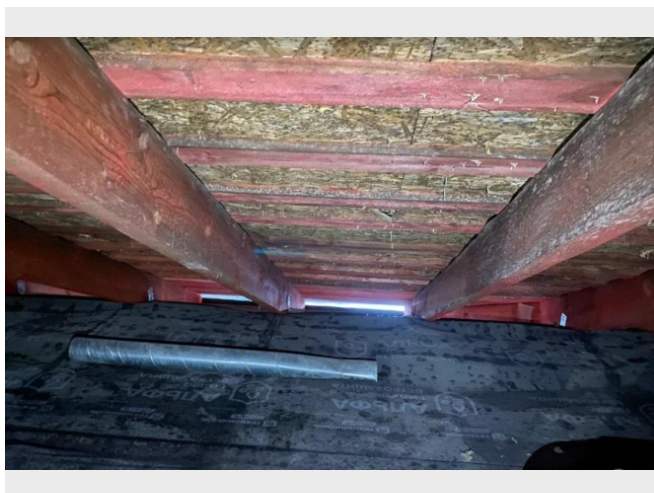
Элементы вытяжки воздуха



❗ В чердачном помещении отсутствует циркуляция воздуха.

☑ В настоящее время циркуляция воздуха затруднена, нужно определить причину (проверить доступность всех коньковых аэраторов) и установить дополнительные точечные аэраторы на треугольных скатах, для устранения застойных зон воздуха.

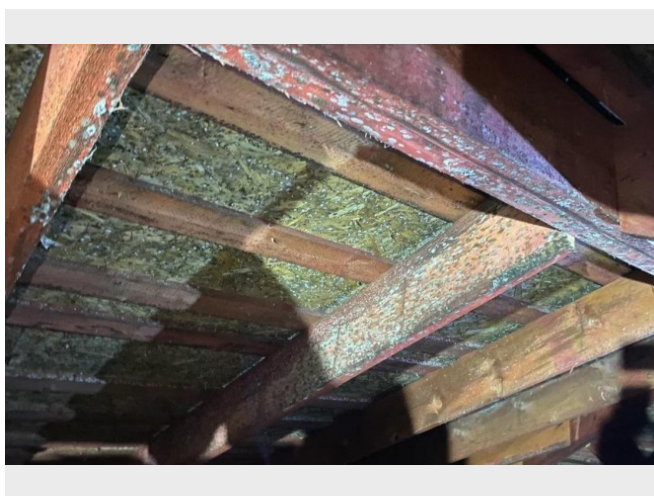
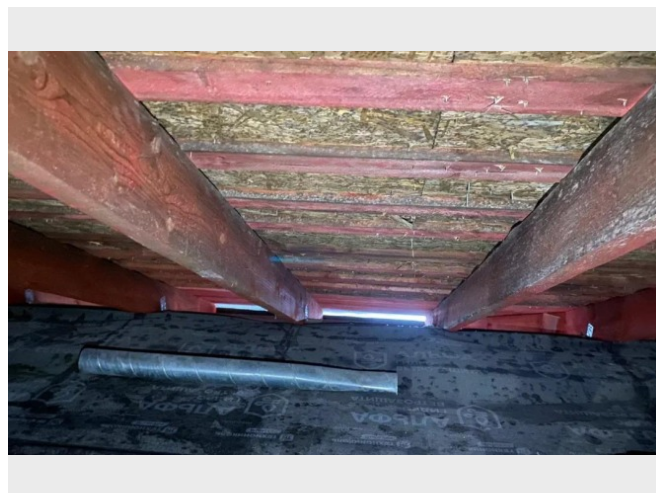
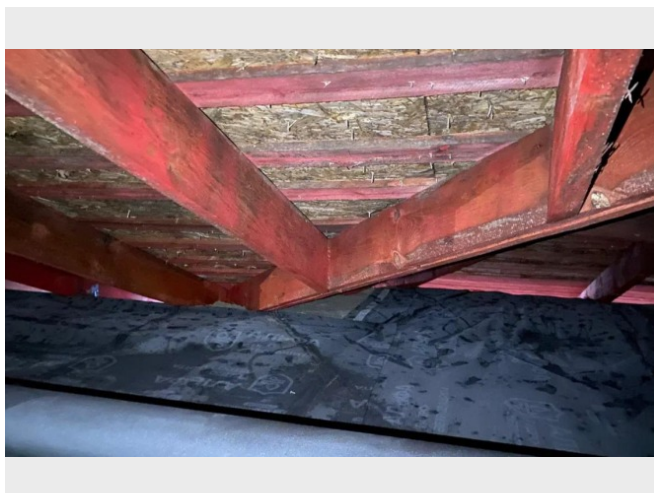
Обрешетка под основание



❗ Деревянные элементы стропильной системы покрыты слоем плесени.

☑ Механически счистить поврежденные плесенью участки, и обработать антисептиком.

Основание



❗ Деревянные элементы стропильной системы покрыты слоем плесени.

☑ Механически счистить поврежденные плесенью участки, и обработать антисептиком.

Для получения надежной и долговечной изоляционной системы Корпорация ТехноНИКОЛЬ рекомендует производить работы по монтажу с учетом рекомендаций инструкции по монтажу. Для дополнительной консультации можно обратиться в службу региональных технических представителей СБЕ КМС.

Осмотр проведен на соответствие требований:

📖 Руководство по применению на скатных крышах гибкой черепицы SHINGLAS

Подписи

(Подпись)



Корпорация ТЕХНОНИКОЛЬ
129110, Москва, ул. Гиляровского, д. 47, стр. 5, эт. 5, пом. 1, к. 13
тел.: +7 495 925 55 75; факс: +7 495 925 81 55
www.tn.ru, info@tn.ru

Сервисы ТЕХНОНИКОЛЬ



Сопровождение монтажа

В процессе монтажа инженер Службы качества проводит серию выездов на объект, во время которых он проверяет качество работы и фиксирует проблемные зоны, если они есть.

[Узнать подробнее](#)



Выполнение расчётов

Проектно-расчётный сервис включает в себя как возможность самостоятельного расчёта, так и привлечение проектно-расчётного центра ТЕХНОНИКОЛЬ.

[Узнать подробнее](#)



Проектирование

Разработка проектов, подготовка всех необходимых технических расчётов для комплектации объекта, разработка индивидуальных узлов и проверка проектной документации.

[Узнать подробнее](#)



Обучение

Очное и дистанционное обучение в Строительной Академии ТЕХНОНИКОЛЬ. Повышайте своё профессиональное мастерство. Закрепляйте теоретические знания на практике.

[Узнать подробнее](#)



Поддержка при эксплуатации

Выполнение замеров габаритных размеров и площадей, создание 3D моделей, поиск протечек, тепловизионные обследования фасадов и кровель.

[Узнать подробнее](#)



Дополнительная гарантия

Расширенная поддержка при монтаже и эксплуатации, поставка всех слоёв системы, ремонтные работы при гарантийном случае и после окончания гарантии подрядчика.

[Узнать подробнее](#)

